

P  
P  
R  
  
G  
U  
I  
D  
E  
N



**THISTED KOMMUNE**



**2023**

## INDHOLDSFORTEGNELSE

<b>FORORD</b>	<b>2</b>
<b>LOVGIVNINGSMÆSSIGE RAMMER</b>	<b>3</b>
<b>MÅLSÆTNING</b>	<b>4</b>
<b>ORGANISATION</b>	<b>5</b>
<b>SÅDAN ARBEJDER PPR</b>	<b>6</b>
<b>FOREBYGGELSE</b>	<b>7</b>
Tværfagligt samarbejde	8
Forældresamarbejde	8
<b>KONTAKT</b>	<b>9</b>
<b>KONSULTATIV BISTAND</b>	<b>10</b>
<b>INDSTILLING</b>	<b>11</b>
<b>SAGSBEHANDLING</b>	<b>12</b>
Pædagogiske konsulenter	13
Psykologer	14
Ergo- og fysioterapeuter	15
Logopæder	16
<b>SPECIALUNDERVISNING OG ANDEN SPECIALPÆDAGOGISK BISTAND</b>	<b>17</b>
Thisted Kommunes specialklasser	17
Visitation til specialundervisningstilbud	18
<b>FAGLIGE OG TVÆRFAGLIGE TILBUD</b>	<b>19</b>
Faglige oplæg og Temapakker	19
Børn af forældre med psykisk sygdom	19
Cool Kids	19
Ungeklinikken	20
Alle Med	20

## FORORD

Pædagogisk-psykologisk rådgivning (PPR) er en kommunal rådgivende funktion organiseret i Børne- og Familieforvaltningen.

Formålet med denne PPR-guide er at skabe overblik over PPR's organisation, opgaver, kontaktoplysninger og arbejdsformer.

PPR er en tværfaglig afdeling, der samarbejder med fagpersoner i dagtilbud og skoler i tæt samarbejde med forældre eller andre nære omsorgspersoner.

Målgruppen for PPR's arbejde er børn og unge mellem 0 og 18 år.

PPR medvirker aktivt i det forebyggende arbejde med den pædagogiske udvikling af trygge miljøer, der fremmer børn og unges trivsel, læring og udvikling på både almen- og specialområdet.

Vi bidrager med rådgivning og vejledning til fagpersoners pædagogiske hverdagspraksis på dagtilbuds- og skoleområdet og fokuserer her på relationer, kontekster og perspektiver.

PPR-guiden revideres løbende.

God læselyst

Tina Kramer Westergaard, leder af PPR

Trine Ritter, chef for Børne- og Familierådgivningen

*Revideret maj 2023*

## LOVGIVNINGSMÆSSIGE RAMMER

PPR's arbejde tager udgangspunkt i *Lov om folkeskolen* § 3, stk. 2, 3 og § 4 og *Bekendtgørelse om folkeskolens specialundervisning og anden specialpædagogisk bistand*, BEK 693 af 20/06/2014

Link: <https://www.retsinformation.dk/Forms/R0710.aspx?id=163941>)

Samt *Bekendtgørelse om folkeskolens specialpædagogiske bistand til børn, der endnu ikke har påbegyndt skolegangen*, BEK nr. 999 af 15/09/2014

Link: <https://www.retsinformation.dk/forms/R0710.aspx?id=164616>)

### **Pædagogisk-psykologisk vurdering**

Henvisning til specialundervisning sker på baggrund af pædagogisk-psykologisk rådgivning og i samråd med eleven og forældrene.

Når det skal besluttes, om en elev skal have specialundervisning, sker det efter en pædagogisk-psykologisk vurdering (PPV) af eleven og i samråd med eleven og forældrene. Skolens leder skal indstille eleven til en pædagogisk-psykologisk vurdering, hvis man mener, at eleven har behov for specialpædagogisk bistand. Forældrene og eleven kan også selv bede om en pædagogisk-psykologisk vurdering, hvis de synes, at der er behov for specialpædagogisk bistand.

Skolelederens og kommunens afgørelser om specialundervisning kan indbringes for [Klagenævnet for Specialundervisning \(ast.dk\)](#).

## MÅLSÆTNING

### Målsætning

Målgruppen er børn og unge i alderen 0-18 år, deres familier samt dagtilbud og skoler.

Formålet med den pædagogisk-psykologiske rådgivning er at medvirke til udvikling af den pædagogiske praksis i dagtilbud og skoler og dermed understøtte arbejdet med at skabe optimale udviklingsbetingelser for børn og unge i Thisted Kommune.

### PPR arbejder ud fra et anerkendende menneskesyn. Dette indebærer, at vi anerkender

- børn/unge som unikke og møder dem med respekt
- at børn og unge gør deres bedste ud fra de givne rammer
- at forældrene/hjemmet udgør fundamentet i barnet/den unges liv
- at barnet/den unges dannelse, udvikling og trivsel sker i samspil med omgivelserne

### Vi har i arbejdet med børn og unge fokus på

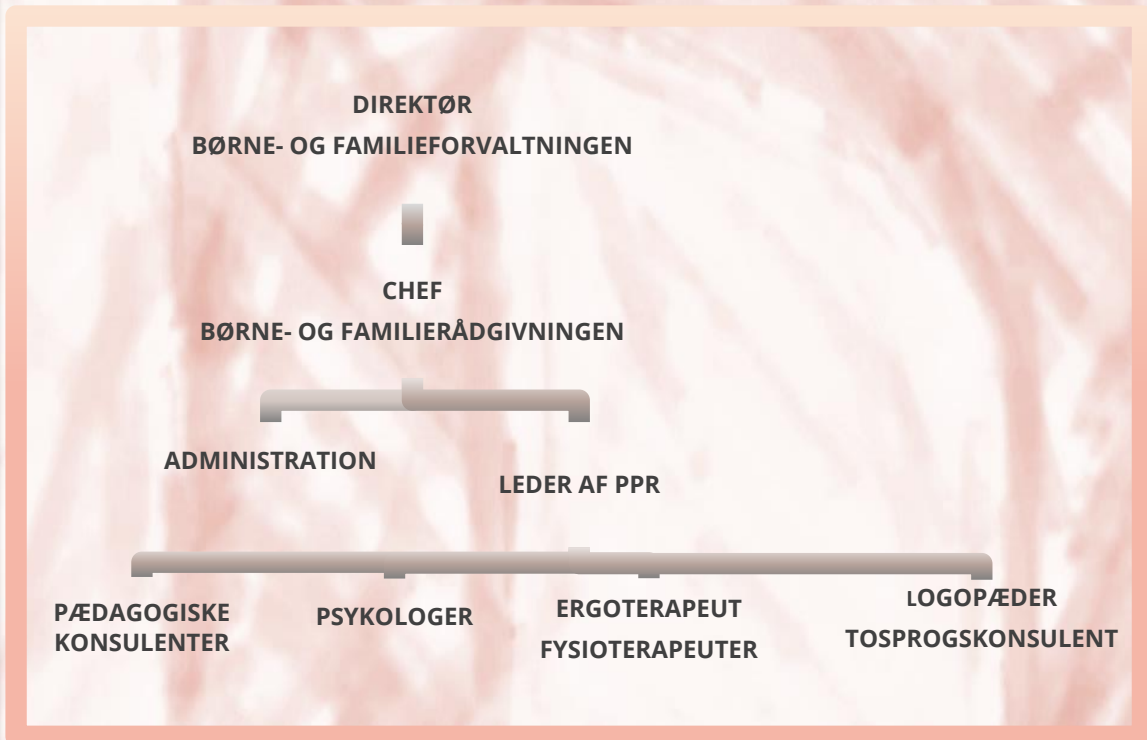
- at inddrage børn/unges egne oplevelser og perspektiver
- ressourcer, holdninger og værdier i det nære miljø
- samarbejdet og fællesskabets værdi
- at inddrage andre fagpersoners kompetencer
- udvikling og læring i et dobbelt læringsperspektiv

### I opgaveløsningen fokuserer vi på

- lærings- og udviklingsmuligheder
- relationer og fællesskaber
- potentialer, kompetencer og ressourcer
- inddragelse af og samarbejde med hjem og netværk

## ORGANISATION

PPR er en tværfaglig sammensat afdeling af pædagogiske konsulenter, psykologer, ergoterapeut, fysioterapeuter, logopæder og tosprogskonsulent. Medarbejderne i PPR har reference til lederen af PPR, som refererer til chefen for Børne- og Familierådgivningen. Chefen refererer til direktøren for Børne- og Familieforvaltningen.

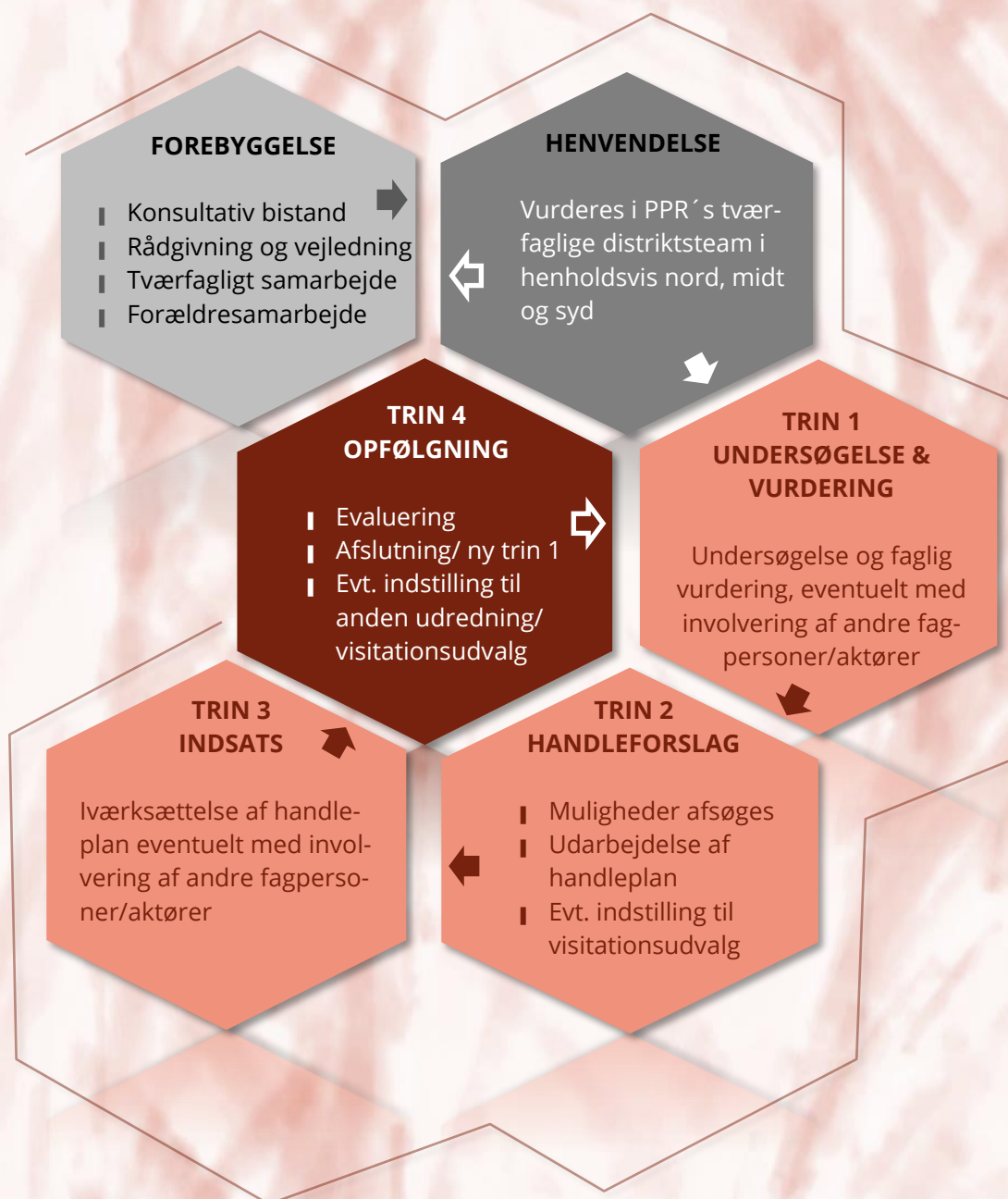


Medarbejderne i PPR dækker hele kommunen og betjener både kommunale og private dagtilbud og skoler. Medarbejderne arbejder i tre distriktsopdelte teams og fungerer som faste kontaktpersoner for distriktets dagtilbud og skoler.

## SÅDAN ARBEJDER PPR

PPR løser to centrale arbejdsopgaver. Den ene er rådgivning og vejledning til den pædagogiske udvikling i dagtilbud og skoler og den anden er undersøgelse og vurdering af det enkelte barn/den unges behov for specialundervisning og anden specialpædagogisk bistand.

Formålet med den pædagogisk-psykologiske rådgivning er blandt andet, i samarbejde med primære fagpersoner og forældre eller andre nære omsorgspersoner, at medvirke til at udvikle de pædagogiske miljøer i dagtilbud og skoler, så de i størst mulig udstrækning tager hensyn til alle børn og unge.



## FOREBYGGELSE

PPR er en del af Thisted Kommunes faste tværfaglige struktur og har fokus på forebyggelse og en tidlig, sammenhængende og målrettet indsats i forhold til børn og unge med behov for specialpædagogisk bistand.

Det tværfaglige samarbejde udgør en væsentlig del af PPR's forebyggende arbejde med at styrke børn og unges deltagelsesmuligheder i dagtilbud og skoler med henblik på at fremme deres trivsel, udvikling og læring.

### PPR's samarbejdsparter



*\*Offentlige myndigheder omfatter andre kommuner, STUK, VISO mv.*



## TVÆRFAGLIGT SAMARBEJDE

### Kompetenceteammøder

Kompetenceteammøder er tværfaglige, forebyggende arbejds møder for primære og sekundære fagpersoner i dagtilbud og skoler uden forældredeltagelse.

Kompetenceteammøderne er et forum for udvikling og videndeling, hvor generelle problemstillinger drøftes. Enkelt sager på børn og unge kan enten drøftes anonymt eller med forældresamtykke. De sekundære fagpersoner bidrager på møderne hovedsageligt med konsultativ bistand.

Kompetenceteammøderne er en vigtig del af det tværfaglige samarbejde i forhold til at aftale og koordinere indsatser mellem de primære og sekundære fagpersoner omkring en gruppe/klasse og/eller barnet/den unge og familien.

Lederen af dagtilbuddet/skolen er ansvarlig for mødets afholdelse, herunder udsendelse af dagsorden, referat og ad hoc-indkaldelse af relevante fagpersoner.

### Sagsteammøder

Sagsteammøder vedrører enkelt sager og her deltager forældre og eventuelt barnet/den unge.

Sagsteammøderne afholdes blandt andet, når kompetenceteammødets tiltag ikke er tilstrækkelige.

Mødeleder og referent udpeges i den konkrete sag.

## FORÆLDRESAMARBEJDE

Ud over det tværfaglige samarbejde spiller forældresamarbejdet en afgørende rolle. Forældre inddrages som vigtige og aktive parter i alle faser af arbejdet omkring barnet/den unge.

## KONTAKT

PPR

Både børn, unge, forældre, egen læge, nære professionelle voksne såsom lærere og pædagoger er velkomne til at kontakte PPR.

### Børne- og Familierådgivningen

Asylgade 30  
7700 Thisted  
Telefon: 99 17 17 17  
E-mail: bff@thisted.dk

### Pædagogisk-Psykologisk Rådgivning

Ringvej 34  
7700 Thisted  
Telefon: 99 17 41 87  
E-mail: ppr@thisted.dk  
Postadresse: Børne- og Familieforvaltningen, Asylgade 30, 7700 Thisted

#### Åbningstider:

Mandag, tirsdag, onsdag	8.00-15.00
Torsdag	8.00-17.00
Fredag	8.00-13.00

Torsdage mellem kl. 14.00-16.00 kan du være sikker på at træffe en medarbejder, som kan give dig råd og sparring med det samme. Telefonen betjenes af psykologer og pædagogiske konsulenter.

Typisk vil en henvendelse til PPR ske i samarbejde mellem forældre og dagtilbud/skole via PPR-skemaet (selvbetjeningsløsning) på Thisted Kommunes hjemmeside.

Link til PPR-skemaet:

<https://www.thisted.dk/Borger/BoernUngeFamilie/RaadVejledning/PaedPsykJledning.aspx>

Som udgangspunkt vil en sag have været drøftet med PPR på et kompetence-teammøde eller konsultativt, forud for en indstilling fra kommunale og private dagtilbud og skoler.

## KONSULTATIV BISTAND

Konsultativ bistand er et tilbud om pædagogisk-psykologisk rådgivning og vejledning til ledere og pædagogisk personale i dagtilbud og skoler.

Konsultativ bistand gives som rådgivning og vejledning til en pædagogisk udfordring vedrørende grupper/klasser og/eller enkelte børn/unge.

Formålet med konsultativ bistand er at bringe så mange perspektiver, kompetencer og muligheder i spil som muligt og omsætte disse til konkrete handleforslag.

Den konsultative bistand kan være målrettet fællesskabet, de pædagogiske kompetencer og/eller hensynet til det enkelte barn/den unges udvikling.

Aktionslæringsmodellerne *Den Professionelle Lærings Cirkel (PLC)* og *Kvalitet i Dagtilbud (KID)* kan inddrages på henholdsvis dagtilbuds- og skoleområdet.

Konsultativ bistand ydes i en begrænset periode og altid efter aftale med pædagogisk leder eller skoleleder.

Konsultativ bistand vedrørende enkeltelever forudsætter forældresamtykke.

Forældre eller andre nære omsorgspersoner kan henvende sig om råd og vejledning.

## INDSTILLING

Hvis den konsultative bistand ikke har været tilstrækkelig, kan der indstilles til PPR via PPR-skemaet.

En indstilling kan være begrundet i udfordringer i en gruppe, klasse, kontekst, relation eller bekymring for det enkelte barn/den unges faglige, sociale, psykiske, sproglige eller motoriske udfordringer.

Der kan desuden indstilles på baggrund af det enkelte barn/den unges eget ønske om hjælp til en udfordring.

I indstillingen beskrives udfordringen så grundigt og nuanceret som muligt og barnet/den unge, familien eller andre nære omsorgspersoner og relevante fagpersoner inddrages.

### Efter modtagelse af indstillingen

Indstillingen drøftes af det tværfaglige team på et visitationsmøde i PPR. Visitationsmøderne holdes cirka hver 14. dag i de enkelte distrikter.

Teamets opgave er dels at udpege en relevant fagperson til den enkelte indstilling og dels at skabe mulighed for faglig og tværfaglig sparring, evaluere igangværende sager samt afklare, om en sag forudsætter inddragelse af andre fagpersoner.

PPR tilstræber at kontakte indstiller senest 14 dage efter indstillingen er behandlet på visitationsmødet.

### Opstartsmøde

Når en indstilling er tilknyttet en PPR-medarbejder, vil denne sikre, at der indkaldes til et indledende møde med de involverede parter. Mødet har til formål at afstemme gensidige forventninger i forhold til det kommende samarbejde samt at afdække de forhold, der kan have betydning for barnet/den unges behov. Parterne inviteres til at bidrage med egne oplysninger og viden.

#### Dagsorden - eksempel:

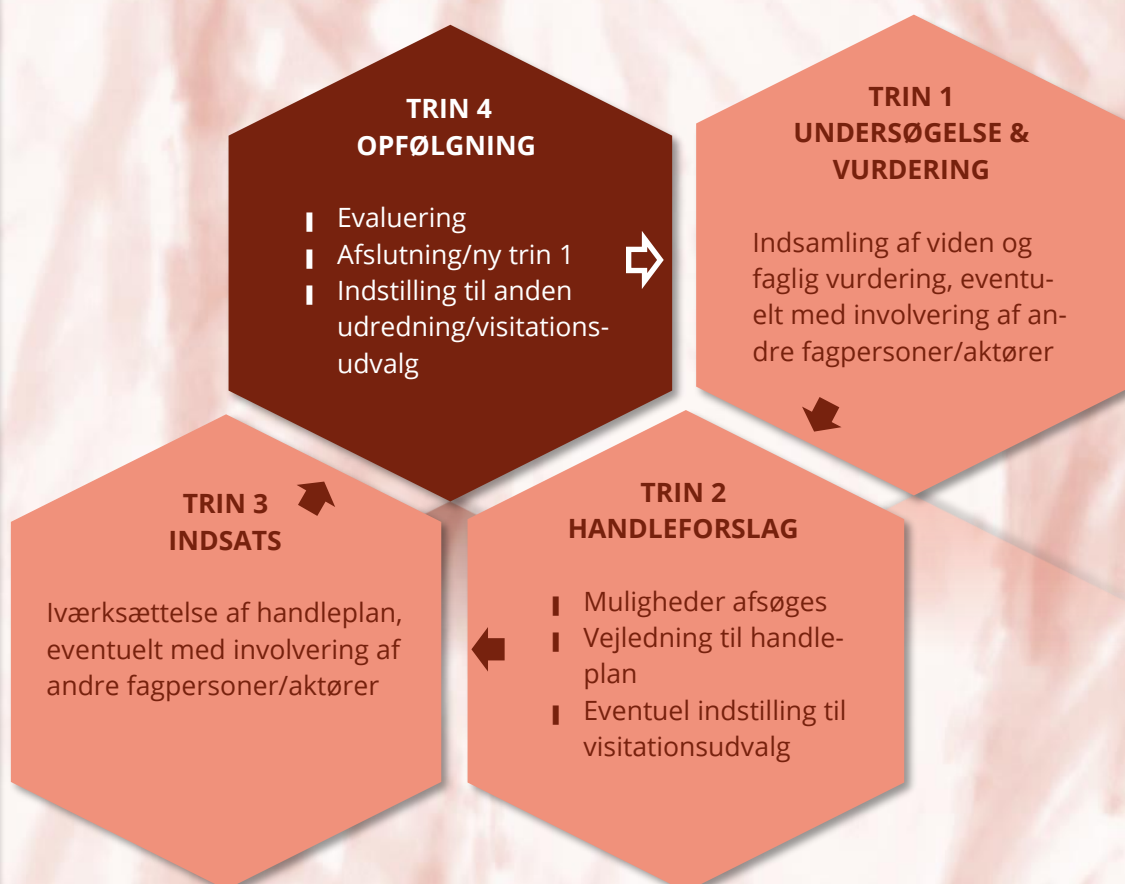
- Hvad er udfordringen?
- Hvad vil vi gerne opnå?
- Hvad kan de forskellige parter bidrage med?
- Hvad kan den enkelte gøre, herunder hvordan arbejdes der med udfordringen og i hvilken rækkefølge?
- Hvor lang tid kan det forventes at tage?
- Hvordan ser den aftalte plan ud?
- Hvornår skal vi mødes igen?

- Hvornår skal vi mødes igen?
- Hvordan ser den aftalte plan ud?
- Hvornår skal vi mødes igen?

## SAGSBEHANDLING

PPR er med til at undersøge og vurdere barnet/den unges behov på de motoriske, sproglige, trivselsmæssige, følelsesmæssige, sociale og kognitive områder. PPR benytter forskellige undersøgelsesmetoder og kan inddrage eller henvise til andre instanser, hvor det vurderes at være relevant.

Efter undersøgelses- og vurderingsfasen kan PPR yde vejledning til og evaluering af handleplaner/indsatser for pædagogiske og/eller psykologiske tiltag i samarbejde med primære fagpersoner og forældre.



## PÆDAGOGISKE KONSULENTER

De pædagogiske konsulenter har fokus på forebyggelse, tidlig, sammenhængende og målrettet indsats i forhold til børn og disses familier.

Det betyder, at en udfordring drøftes på kompetenceteammøder, på sags-teammøder og/eller i konsultative forløb med henblik på rådgivning og vejledning til arbejdet med at skabe udviklende børnemiljøer for børn, der har brug for en særlig indsats.

Hvis dette ikke vurderes tilstrækkeligt, kan de pædagogiske konsulenter igangsætte nærmere undersøgelser.

### Undersøgelser og vurderinger

Undersøgelserne retter sig mod

- pædagog-barn-relationer
- relationer mellem børn
- barnets kontekst i dagtilbud, skole og hjem
- forældresamarbejde
- test og faglig udredning

Undersøgelserne danner grundlag for en pædagogisk-psykologisk vurdering af barnets udviklingsniveau, potentialer og behov og følges op med rådgivning og vejledning til pædagogiske indsatser.

### Indsatser

Barnets nærmeste udviklingszone danner udgangspunkt for den pædagogiske indsats, som har til formål at bidrage til et udviklende børnemiljø, der tager hensyn til barnets særlige behov.

Der tilbydes specialpædagogisk rådgivning til udarbejdelse af en konkret handlingsplan for de implicerede pædagoger samt eventuelt forældre.

Der kan desuden tilbydes supervision og kompetenceudvikling.

## PSYKOLOGER

Psykologerne har fokus på forebyggelse, tidlig, sammenhængende og målrettet indsats i forhold til børn og unge i dagtilbud og skoler.

Det betyder, at en udfordring drøftes på kompetenceteammøder, på sags-teammøder og/eller i konsultative forløb med henblik på rådgivning og vejledning til arbejdet med at skabe udviklende læringsmiljøer for børn og unge, der har brug for en særlig indsats.

Psykologerne i PPR undersøger og vurderer desuden barnets eventuelle behov for specialpædagogisk bistand.

### Undersøgelser og vurderinger

Undersøgelserne retter sig mod

- konteksten i dagtilbud/skole og hjem
- voksen-barn/ung-relationer
- relationer børn/unge imellem
- læringsmiljø
- test og faglig udredning

Undersøgelserne danner grundlag for en pædagogisk-psykologisk vurdering af barnet/den unges udvikling, potentialer og behov og følges op med rådgivning og vejledning til pædagogisk-psykologiske indsatser.

### Den pædagogisk-psykologiske indsats

- Tilbagemeldinger af pædagogisk-psykologisk vurdering og anbefalinger
- Samtaleforløb med unge
- Rådgivning til forældre
- Henvielse til børne- og ungdomspsykiatrien samt opfølgning
- Vurdering af behov for specialpædagogisk bistand
- Revurdering af behov for specialpædagogisk bistand
- Rådgivning og vejledning til organisering og tilrettelæggelse af specialpædagogisk bistand
- Pædagogisk-psykologiske udtalelser til friskoler, efterskoler mm.
- Supervision og kompetenceudvikling i skoler og dagtilbud
- Angstbehandling i grupper for børn og unge

## ERGO- OG FYSIOTERAPEUTER

Terapeuterne har fokus på forebyggelse, tidlig, sammenhængende og målrettet indsats i forhold til børn og unge.

De bidrager fagligt på kompetenceteammøder ad hoc, på sagsteammøder og/eller i konsultative forløb med henblik på rådgivning og vejledning til arbejdet med at skabe udviklende læringsmiljøer for børn og unge, der har brug for en særlig indsats.

Hvis dette ikke vurderes tilstrækkeligt, kan terapeuten igangsætte nærmere undersøgelser.

### Undersøgelser og vurderinger

- Samtaler med barnet/den unge, forældre og primære fagpersoner
- Screeninger
- Observationer
- Test
- Babykonsultation

### Den ergo- og fysioterapeutiske indsats

- Rådgivning og vejledning til forældre og primære fagpersoner
- Vejledning i forhold til udvikling af barnet/den unges fysiske og sansemotoriske færdigheder
- Vejledning i forhold til, hvordan justeringer i konteksten kan imødekomme barnet/den unges særlige behov
- Temapakker til fagprofessionelle



## LOGOPÆDER

Logopæderne har fokus på forebyggelse, tidlig, sammenhængende og målrettet indsats i forhold til børn og unge.

De bidrager fagligt på kompetenceteammøder, på sagsteammøder og/eller i konsultative forløb med henblik på rådgivning og vejledning til arbejdet med at skabe sprogstøttende miljøer for børn og unge, der har brug for en særlig indsats.

Hvis dette ikke vurderes tilstrækkeligt, kan logopæden igangsætte nærmere undersøgelser.

Logopæderne foretager talepædagogiske vurderinger og yder talepædagogisk bistand til børn og unge i alderen 0-18 år.

### Undersøgelser og vurderinger

- Tests og observationer
- Samtaler med barnet/den unge, forældre og primære fagpersoner
- Tilbage melding til primære fagpersoner og forældre
- Vurdering af behov for yderligere logopædisk indsats
- Sprog vurdering (børn der hjemmepasses og tosprogede)

### Den logopædiske indsats

- Rådgivning og vejledning til forældre og primære fagpersoner
- Talepædagogisk undervisning
- Individuel undervisning i dagtilbud og skole
- I særlige tilfælde henvises til yderligere udredning eller indsats, f.eks. på Høreklubben eller Taleinstituttet.

Logopæderne deltager ad hoc på dagtilbuddenes og skolernes kompetenceteammøder. Desuden tilbyder logopæderne at deltage i klassekonferencer i forbindelse med den obligatoriske sprogvurdering i børnehaveklassen.

## SPECIALUNDERVISNING OG ANDEN SPECIALPÆDAGOGISK BISTAND

I Thisted Kommune er specialundervisning undervisning i specialklasser samt undervisning i den almindelige klasse, hvor eleven får støtte i mindst 9 ugentlige timer.

### Thisted Kommunes specialklasser:

#### GENERELLE INDLÆRINGSVANSKELIGHEDER

- **BEDSTEDKLASSEN**  
(Bedsted Skole)
- **FLEX-ØSTRE**  
(Østre Skole)
- **ROLIGHEDSKLASSEN**  
(Rolighedsskolen)

#### SOCIALE & EMOTIONELLE VANSKELIGHEDER

- **GOLFSTRØMMEN**  
(Bedsted Skole)
- **F-KLASSEN**  
(Hanstholt Skole)

#### OPMÆRKSOMHEDSFORSTYRELSE

- **TROMBAKKEN ADHD**  
(Snedsted Skole)

#### AUTISMESPEKTRUMSFORSTYRELSE

- **TROMBAKKEN ASF**  
(Snedsted Skole)

#### FYSISKE OG PSYKISKE UDVIKLINGSFORSTYRELSE

- **ØSTERMØLLEAFDELINGEN**  
(Rolighedsskolen)

## Visitation til specialundervisningstilbud

Henvisning til specialundervisning skal ske efter pædagogisk-psykologisk rådgivning i samråd med eleven og forældrene. Iværksættelse af specialpædagogisk bistand forudsætter som hovedregel et forløb på tre trin.

### Indstilling

#### En indstilling til Pædagogisk Psykologisk Rådgivning (PPR)

Indstillingen kan afgives af klasselæreren gennem skolens leder, den kommunale sundhedstjeneste, forældrene til eleven eller eleven selv. Indstillingen skal beskrive årsagen til, at der ønskes iværksat en vurdering af behovet for specialpædagogisk bistand, samt hvilke former for støtte der er ydet.

### Vurdering

#### En pædagogisk-psykologisk vurdering

Vurderingen har til formål at belyse elevens faglige, personlige og sociale potentialer og færdigheder med henblik på at yde skolen, eleven og forældrene rådgivning og støtte til elevens fortsatte undervisning i relation til elevens særlige behov og forudsætninger. Den pædagogisk-psykologiske vurdering laves af kommunens PPR-enhed.

### Beslutning

#### Beslutning om iværksættelse af specialpædagogisk bistand

Beslutningen træffes på baggrund af den pædagogisk-psykologiske vurdering, og efter samråd med forældrene, af enten skolens leder, hvis der er tale om tilbud på den pågældende skole, eller det kommunale visitationsudvalg, hvis der er tale om specialklassetilbud.

Forældrene skal medvirke centralt i hele forløbet vedrørende iværksættelse af specialpædagogisk bistand for deres barn/den unge. Forældrene skal orienteres skriftligt om alle indstillinger til Pædagogisk Psykologisk Rådgivning (PPR), om den pædagogisk-psykologiske vurdering og om beslutning om iværksættelse af specialpædagogisk bistand.

Desuden skal forældrene informeres om klagemuligheder i forhold til beslutningen.

## FAGLIGE OG TVÆRFAGLIGE TILBUD

### Faglige oplæg og Temapakker

Som en del af PPR's forebyggende tiltag kan grupper af fagpersoner i dagtilbud og skoler tilbydes praksisnær kompetenceudvikling i form af faglige oplæg og temapakker.

Et fagligt oplæg omhandler et konkret pædagogisk-psykologisk tema, og en temapakke består af et fagligt oplæg koblet til konkrete pædagogiske opgaver og udfordringer fra hverdagens pædagogiske praksis.

Den enkelte PPR-medarbejder kan tilbyde et fagligt oplæg eller en temapakke ind i en konkret udfordring, og dagtilbud og skoler har mulighed for at efterspørge disse hos deres PPR-kontaktperson.

Oplæg og pakker varierer i omfang og målgrupper og justeres løbene efter kompetencer og efterspørgsel.

### Børn af forældre med psykisk sygdom

Børnegruppen er et tværfagligt tilbud i Børne- og Familierådgivningen målrettet børn og unge i alderen 8-14 år med forældre eller andre nære omsorgspersoner med en psykiatrisk lidelse.

Formålet med grupperne er at give barnet eller den unge indsigt i sygdommen og møde andre børn og unge i lignende situation med henblik på at lette barnet/den unges situation gennem tryghed og aftabuisering.

### Cool kids - et gruppetilbud til børn med angst

Cool Kids er et angstprogram for børn i 1. til 6. klasse. Programmet fokuserer på at lære børn og forældre bedre måder at håndtere angst på i fællesskab.

PPR udbyder to gruppeforløb om året for 6-8 børn. Forløbet består af 10 sessioner for børnene og 10 sessioner for forældrene. Der er mødepligt for børn og mindst én af forældrene.

Forløbet varetages af Cool Kids-uddannede PPR-medarbejdere.

Det er skolen, der i samarbejde med psykolog, indstiller barnet til et Cool Kids-forløb. PPR indkalder derefter barnet og dets forældre til en samtale og udvælger efterfølgende den gruppe af børn, som vil blive tilbudt Cool Kids.

### **Ungeklinikken – et samtaleforløb til unge med angst**

Ungeklinikken er et tilbud til unge i alderen 13 – 17 år, som bekymrer sig for meget.

Metakognitiv terapi er angstbehandling, med fokus på, hvilken funktion tankerne har, frem for selve indholdet. Sammen med den unge undersøger vi, om det reelt gavner at tænke på det, der bekymrer og den unge træner at lade tankerne være og ikke svare på dem i ord eller handling.

Narrativ psykoterapi handler om at gå på opdagelse i de oplevelser og fortællinger, den unge har om sig selv og hjælpe den unge med at folde fortællingerne ud. Gennem samtaleforløbet udfordrer vi måden, vi tænker eller taler om bekymringerne/problemerne og søger at udvikle fortællinger, hvor den unge ikke er problemet, men får mulighed for at forholde sig til problemet og hvordan problemer påvirker den unges liv.

På den måde kan den unges erfaringer med at leve og handle i overensstemmelse med egne ønsker, få mere plads.

Der tilbydes 5 – 8 samtaler og samtalerne foregår hos PPR.

### **Alle Med – en fremmødeindsats i overgangen mellem skoletilbud**

Alle Med er et brobygningsforløb for børn og unge, som skal støtte dem i overgangen fra 6. til 7. klasse eller fra 9. til 10. klasse.

Målgruppen er børn og unge på vej til 7. eller 10. klasse, som selv eller skole oplever at have brug for støtte til at lette overgangen.

Det kan fx være børn og unge med bekymrende skolefravær og/eller faglige, sociale eller personlige udfordringer.

Indsatsen bygger på den narrative tilgang og sker i tæt samarbejde med hjemmet, afgivende og modtagende skoletilbud.